

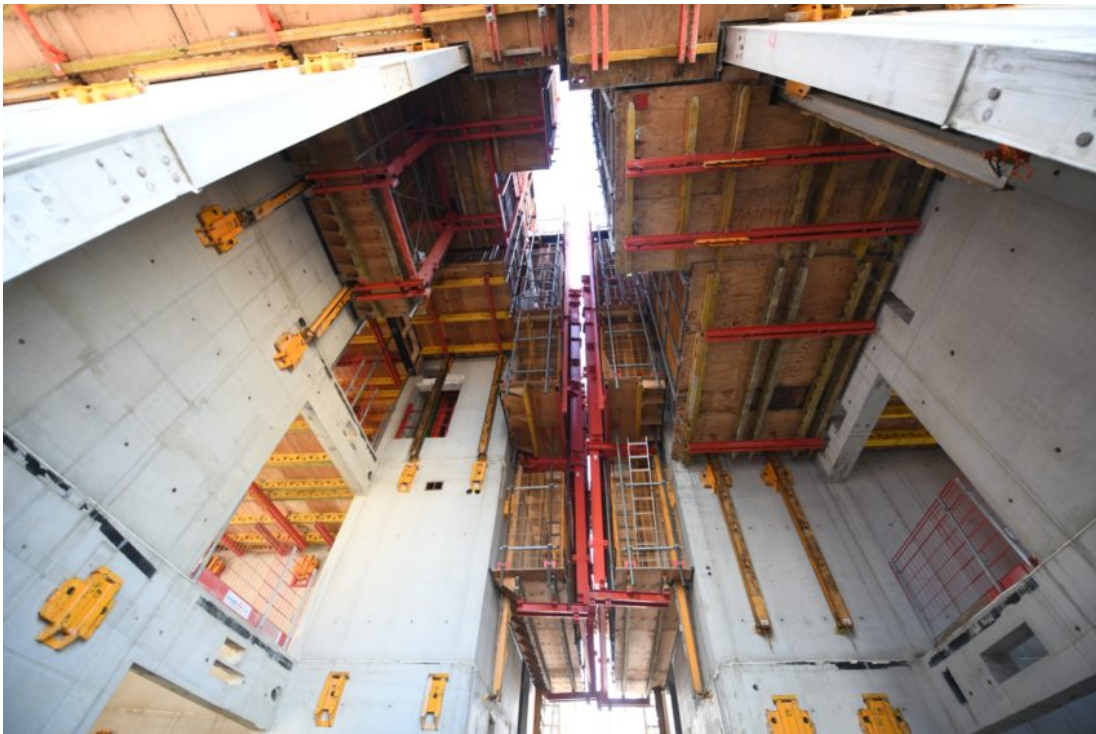
Il a bien avancé le chantier de la tour Trinity depuis [la pose de sa première pierre](#), il y a tout juste un an. Construite entre le Cnit et la tour Areva, sur une bretelle d'accès au tunnel de La Défense (A 14), le gratte-ciel développé par la foncière Unibail-Rodamco-Westfield (URW) pour un montant d'investissement de 320 millions d'euros avance à bon rythme.

Culminant à 140 mètres avec ses 33 étages, le building dessiné par le cabinet Cro&Co Architecture offrira 49 000 mètres carrés de bureaux et services à ses futurs occupants. Confié à Vinci Construction, le chantier de la tour qui mêle structure en béton et plancher en acier en est désormais à la mi-hauteur avec la réalisation du dix-huitième étage. Le noyau construit grâce à un système de coffrage auto-grimpant atteint lui actuellement le vingt-et-unième niveau tandis que la pose des 3 660 blocs de façade réalisés et posés par Goyer, sous-traitant de Vinci, est maintenant bien entamée. Cette façade de verre se déclinera en deux types avec des panneaux à doubles peaux ventilées et des éléments extras-clairs sérigraphiés avec pour certains des brises soleil faisant écho à la façade du Cnit dont la rénovation avait été confié au même architecte que Trinity. Actuellement ce sont 390 personnes qui travaillent sur ce chantier et elles seront 700 en janvier.



Le chantier de la tour Trinity est désormais à la mi-hauteur avec la réalisation du dix-huitième étage. Le noyau atteint lui le vingt-et-unième niveau. – Defense-92.fr

S'inspirant de plusieurs innovations de la tour Majunga, le dernier grand projet d'Unibail-Rodamco-Westfield, Trinity jouira d'une multitude de services et va se différencier des autres tours du quartier par sa conception même. Habituellement placé au centre des immeubles, le noyau de Trinity est décentré, le long de la façade sud. « La circulation des ascenseurs sera visible de l'extérieur, indique Bruno Donjon de Saint-Martin, le directeur général bureaux France chez Unibail-Rodamco-Westfield. Le parcours sera assez expérientiel pour les usagers du quotidien qui pourront voir le paysage défiler ».



Le noyau de la tour Trinity est construit avec un système de coffrage auto-grimpant – Defense-92.fr

De nombreuses innovations pour Trinity

Les autres innovations pour Trinity seront ses duplex sur les derniers étages de l'édifice. « Ça sera totalement novateur dans un immeuble de grande hauteur et ça va dans le sens de l'usage domestique de l'espace de bureaux permettant notamment des rencontres informelles », détaille Bruno Donjon de Saint-Martin. Comme pour sa grande sœur Majunga, la tour Trinity bénéficiera de loggias, à trois niveaux sur quatre et d'un accès à l'extérieur à tous les étages. Il sera aussi possible pour les futurs salariés de la tour de faire rentrer de l'air de l'extérieur avec des ouvertures étroites sur toute la hauteur de la vitre. Mais là contrairement à Majunga, où des moucharabiehs métalliques ou « ouvrants de confort » sont installés, à Trinity il sera possible à l'air frais de passer sur une largeur de main.



Les étages de la tour mêlent structure en acier et béton – Defense-92.fr

Et il n'y aura pas que les usagers de la tour qui profiteront de Trinity. Conçu par ses développeurs comme « une couture urbaine », Trinity permettra désormais une meilleure liaison de deux secteurs du quartier d'affaires. Deux commerces, dont un restaurant s'ouvriront au public.

En attendant la fin du chantier programmé au second semestre 2019, Trinity cherche ses prochains occupants. La commercialisation du bâtiment a été confiée à BNP Paribas Real Estate.▣



Ici sera le futur hall d'accueil de la tour Trinity – Defense-92.fr